

## LA ECONOMÍA

### *La agricultura, la ganadería y la pesca*

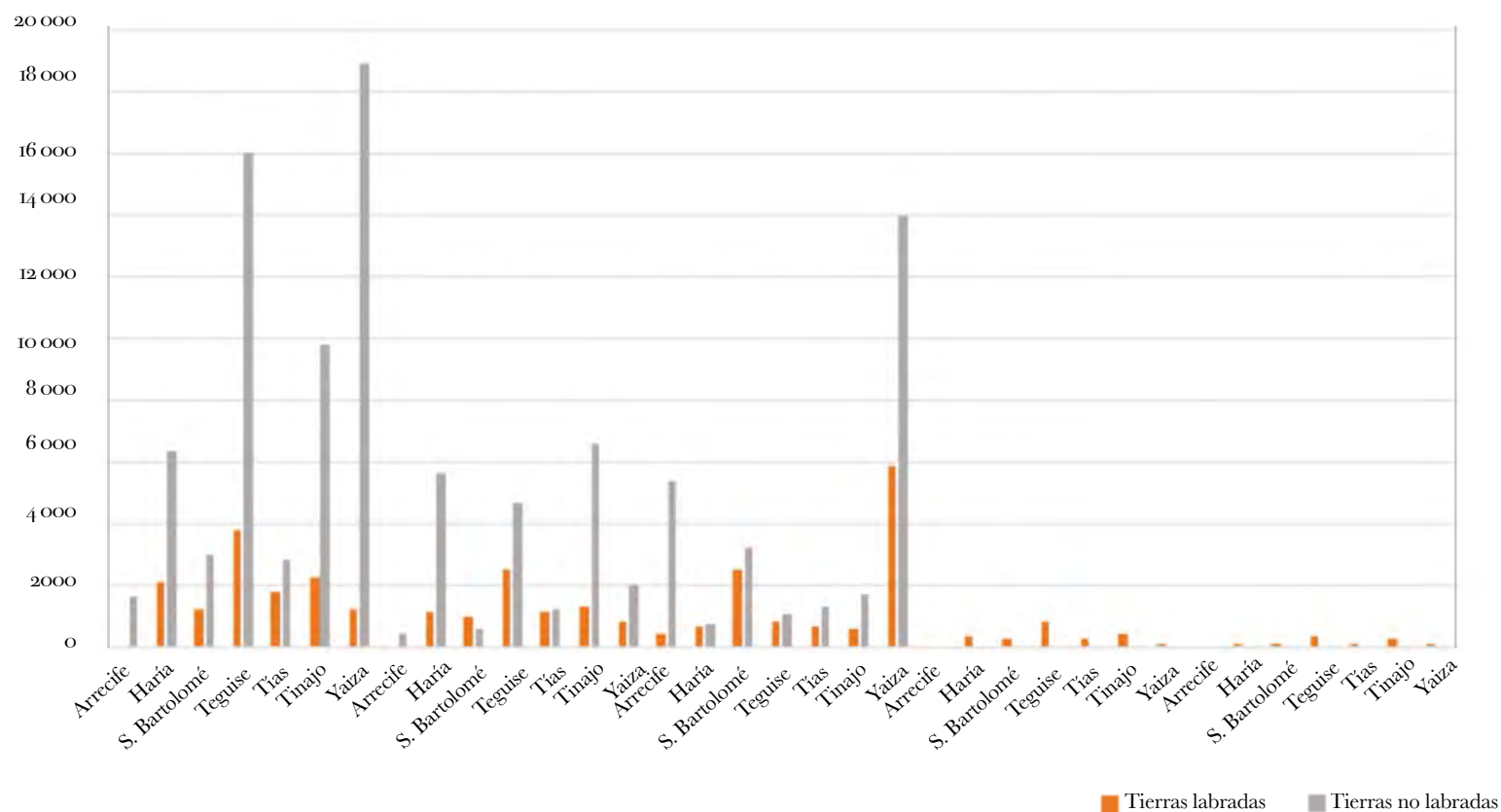
Dentro de este apartado abordaremos la agricultura, tanto en lo referente a los tipos de cultivos y aprovechamientos como a las estructuras de las explotaciones y los regímenes de tenencia de la tierra. Asimismo, nos ocuparemos de la mecanización y abandono del campo, fenómeno íntimamente ligado a la terciarización de la economía. Por último, haremos alusión a los subsectores ganaderos y pesqueros para completar la panorámica de las actividades del sector primario que tuvieron una gran fortuna en el pasado en cuanto a extensión superficial, mientras que en la actualidad prolifera el abandono.

Haría ha ido perdiendo importancia agraria desde mediados del siglo XX hasta la actualidad, sobre todo a partir de la década de los

sesenta, con el inicio del éxodo rural y la irrupción del turismo de masas. La razón principal que explica este fenómeno es la terciarización de la economía y de la sociedad de Lanzarote en general, y de Haría en particular, aunque en este municipio el proceso ha sido más tardío y de menor calado que en otros municipios más turísticos de la isla como Yaiza, Tías o Teguisse. En líneas generales, todos los cultivos han experimentado un retroceso, incluso los más rentables.

De esta manera se observa como este término municipal norteño, que es objeto de nuestro estudio, ha pasado de tener unas 2104 ha de tierras labradas en 1972, a tan solo 151 ha en 2009, según el último censo agrario.

EVOLUCIÓN DE LAS TIERRAS DE CULTIVO DE LANZAROTE. 1982-2009



◀ A LA IZQUIERDA: CULTIVOS EN HARÍA CASCO MUNICIPAL

EVOLUCIÓN DE LAS TIERRAS DE CULTIVO DE LANZAROTE. 1972-2009

	Municipios	Sup. Total	T. labradas	Tierras no labradas
1972	Arrecifé	1721	95	1626
	Haría	8524	2104	6420
	S. Bartolomé	4322	1274	3048
	Teguise	19 893	3787	16 106
	Tías	4679	1839	2840
	Tinajo	12 130	2324	9806
	Yaiza	20 236	1290	18 946
	Lanzarote	71 505	12 713	58 792
1982	Arrecifé	490	9	481
	Haría	6890	1213	5677
	S. Bartolomé	1691	1047	644
	Teguise	7273	2567	4706
	Tías	2411	1182	1229
	Tinajo	7955	1344	6611
	Yaiza	2891	824	2067
	Lanzarote	29 601	8186	21 415
1989	Arrecifé	224	6	218
	Haría	5902	461	5441
	S. Bartolomé	1485	721	764
	Teguise	5814	2521	3293
	Tías	2012	876	1136
	Tinajo	2113	737	1376
	Yaiza	2341	605	1736
	Lanzarote	19 891	5 927	13 964
1999	Arrecifé	24	15	9
	Haría	429	378	51
	S. Bartolomé	335	322	13
	Teguise	878	828	50
	Tías	358	340	18
	Tinajo	485	464	21
	Yaiza	188	170	18
	Lanzarote	2697	2517	180
2009	Arrecifé	20	18	2
	Haría	153	151	2
	S. Bartolomé	162	159	3
	Teguise	409	398	11
	Tías	164	161	3
	Tinajo	284	283	1
	Yaiza	119	116	3
	Lanzarote	1311	1286	25

Fuente: ISTAC e Instituto Nacional de Estadística (INE).



GANADO



PUERTO PESQUERO DE ÓRZOLA

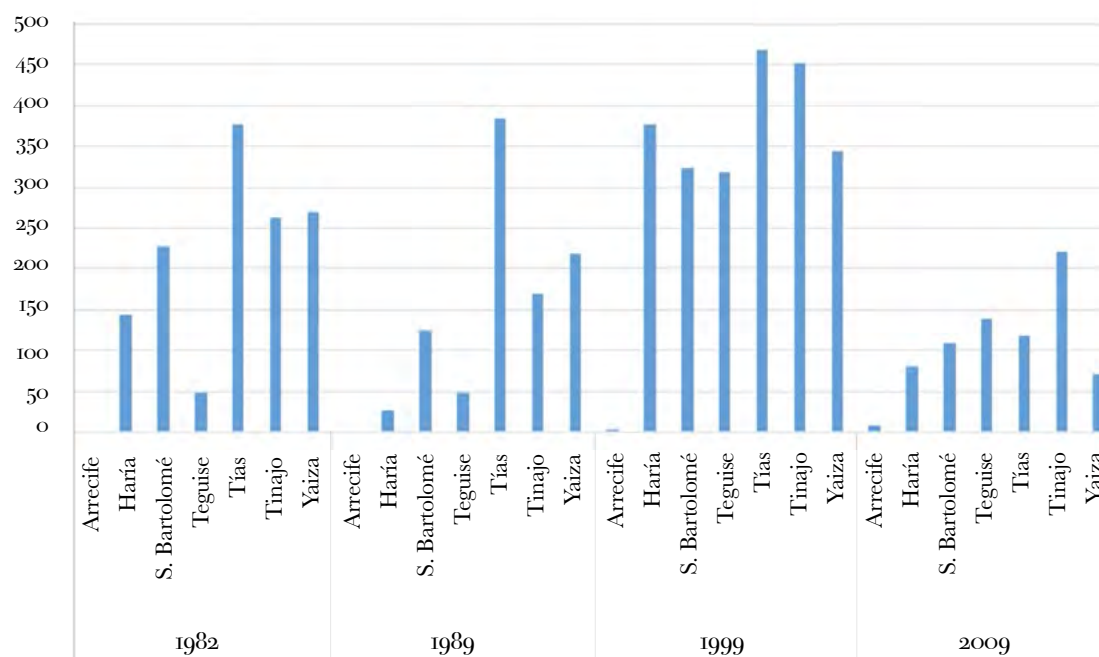


PUERTO PESQUERO DE ARRIETA

Se observa como Haría es de los municipios que menos tierras en labor mantiene, solo superado por Arrecife y Yaiza. Todos los cultivos han retrocedido, aunque el caso más llamativo es el de los cultivos herbáceos, pues si bien en 1982 era el tercero en importancia tras los términos municipales de Teguisse y Tinajo, 27 años más tarde también es adelantado por San Bartolomé. El caso del viñedo presenta una evolución desigual, pues si bien en el periodo que va desde 1982 a 1989, se produce un descenso significativo, en la etapa

siguiente, es decir, hasta 1999, hay un incremento notable de la superficie de este cultivo en el municipio y en la isla, si bien a partir de ese momento y hasta 2009 vuelve a producirse un retroceso. Por último, desde este año hasta 2016, ha vuelto a incrementarse la superficie de viñedo (ver Evolución del viñedo en Lanzarote), no así de otros cultivos. El abandono de la agricultura y el envejecimiento de la población rural son los principales factores que explican este fenómeno.

### EVOLUCIÓN DEL VIÑEDO EN LANZAROTE. 1982 -2009



Fuente: ISTAC e Instituto Nacional de Estadística (INE).

El viñedo en este espacio geográfico se concentra principalmente en la zona de Ye-Lajares (Santana, 2016). Las variedades principales son la listán negra y blanca, aunque también encontramos uvas de tipo malvasía, moscatel, diego, burra blanca, e incluso se está intentado recuperar variedades tradicionales como la europea. El sistema de cultivo es en arenados de lapilli, aunque también están las explotaciones cubiertas de un rofe más grosero que abunda en los alrededores del volcán y malpaís de La Corona. Las bodegas familiares son mayoría, aunque hay también campesinos que venden

su producción a las grandes bodegas industriales de la zona de La Geria. La técnica en la elaboración del vino ha ido mejorando en estos últimos años y ya empieza a configurarse un número importante de viticultores que han introducido el frío para la obtención del vino, mejorando con ello la calidad de los caldos.

Las parras no han desaparecido del norte insular gracias a que la dedicación que exigen no es a tiempo completo, sino que se atienden los fines de semana y las horas libres. Las principales labores de mantenimiento son la poda, el despampanado y, sobre

todo, la recolección (vendimia). Para esta última suelen reunirse los miembros de la familia y amigos en torno a un ambiente festivo para recoger las uvas y luego proceder a confeccionar el vino. En el pasado se solían mezclar los distintos tipos de uvas, pero en la actualidad se separan las variedades, tanto de blanca como de tinta; incluso hay algunos agricultores que han comenzado a elaborar espumosos y vinos según el tipo de uva. El mantenimiento del arenado lleva también una serie de labores como la de escardar las malas hierbas; la de estercolar, siendo para ello imprescindible levantar la arena (rofe) para luego volverla a extender; y el sulfatado de las parras, labor que se realiza cuantas veces sea

necesaria para evitar posibles enfermedades como el mildium o el oidium. Con todo, hay que insistir en que el cultivo del viñedo constituye en la actualidad una labor que ejercen principalmente personas jubiladas o bien se llevan a cabo a tiempo parcial, pues no conocemos casos de agricultores que se dediquen de forma plena y exclusiva, ya que hoy día los márgenes de beneficios no son suficientes para mantener una familia. En la actualidad, el Ayuntamiento pretende poner una finca de su propiedad con carácter experimental dedicada a viñas y tuneras para su explotación como aula de naturaleza y centro de interpretación (ver capítulo de espacios protegidos).



VIÑEDOS EN YE-LAJARES



BODEGA LA GRIETA



### EVOLUCIÓN DEL VIÑEDO DE HARÍA (1982- 2016)

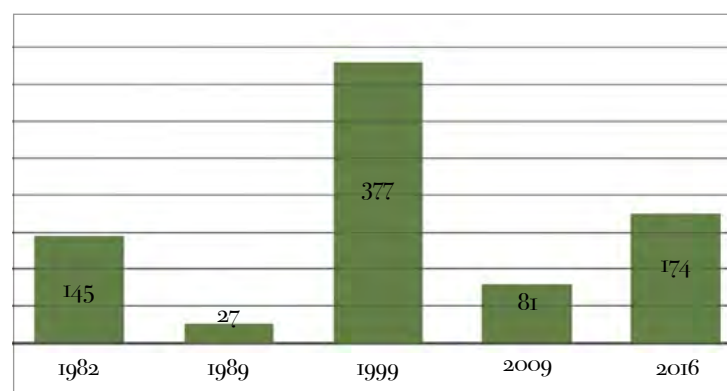
Años	1982	1989	1999	2009	2016
Superficie	145	27	377	81	174

Fuente: ISTAC e Instituto Nacional de Estadística (INE).  
Centro de Datos del Cabildo de Lanzarote.

El municipio de Haría tiene escasos productos de comercialización exterior o de exportación, entre los que cabe destacar la papa y el viñedo y siempre en unas cantidades bastante exiguas, pues la mayoría de sus productos son para el mercado insular o para el propio abastecimiento familiar. En tal sentido está el conjunto de leguminosas y granos, los frutales, en particular las higueras y durazneros, los tomates y algunas hortalizas como ajos, cebollas, pimientos y judías, que completan la dieta de las familias. La reducción de la superficie y la producción de estos productos agrarios obligan en la actualidad a su importación, siendo cada vez mayor la cantidad que viene del exterior, un caso paradigmático lo constituyen los granos.

La mayor parte de las tierras labradas se trabajan a tiempo parcial. La principal actividad está en el sector terciario (turismo, servicios y transportes) o en el secundario (construcción, artesanía e industria) y el tiempo libre, los fines de semana es el que se dedica a la agricultura.

### SUPERFICIE DE VIÑEDOS EN HARÍA (1982-2016)





EVOLUCIÓN DE LAS TIERRAS LABRADAS DE HARÍA. 1982 -2016

ha	1982	1996	2009	2016
<b>Trigo</b>	0	4	0,1	
<b>Cebada</b>	70	2	0,2	
<b>Centeno</b>	160	0	0	
<b>Millo</b>	0	3	24	
<b>Total</b>	230	9	24,3	18
<b>Judías</b>	30	17	6	
<b>Habas</b>	0	12	0	
<b>Lentejas</b>	250	8	6	
<b>Garbanzos</b>	175	11	6	
<b>Arvejas</b>	60	5	3	
<b>Total</b>	515	53	21	23,5
<b>Papa extra</b>		40	63	
<b>Papas 1/2</b>		40		
<b>Batata</b>	40	0		
<b>Total</b>	40	80	63	80
<b>Tabaco</b>	80			
<b>Aloe Vera</b>			4	
<b>Total</b>	80		4	44
<b>Forrajes</b>	53	18	5	39
<b>Col</b>		10	1	
<b>Sandía</b>		25	7	
<b>Melón</b>		12	7	
<b>Calabaza</b>		15	1	
<b>Tomate</b>		8	1	
<b>Ajos</b>		1	1	
<b>Cebollas</b>	20	60	1	
<b>Guisantes</b>		50	1	
<b>Judías</b>				
<b>Cochinilla</b>		100	3,8	
<b>Total</b>	73	299	28,8	93
<b>Total cult.</b>	938	441	141,1	258,5

Fuente: ISTAC e Instituto Nacional de Estadística (INE).





CULTIVO DE OLIVOS

Este abandono de las tierras de cultivo no solo tiene consecuencias económicas en la pérdida de empleos en el sector agrario, sino que también está teniendo unas importantes repercusiones en el mantenimiento de los paisajes culturales del municipio, pues con el abandono de la actividad en las fincas, muchas de ellas arenadas, el viento y el agua están deteriorando los suelos con la formación de numerosas cárcavas y produciendo un deterioro irreversible de este patrimonio cultural. En unos casos este abandono permite que la recolonización vegetal natural comience a extenderse cada vez más, pero en otros, donde las pérdidas de suelo son muy importantes, lo que predomina es un paisaje de badlands (ver Erosión en

las laderas de Trujillo). En efecto, valles como el de Temisa o Valle Palomo, y también en zonas del Barranco de Elvira Sánchez, Trujillo, o en los alrededores de Guinate, Ye y Órzola se puede apreciar este fenómeno de abandono de gavias, de nateros, de bancales, de traveseros y de bebederos, incluso este fenómeno ya es manifiesto en los alrededores del casco de Haría y del pago de Máguez. Este proceso de deterioro, aunque generalizado en toda la isla, es particularmente llamativo en Haría, pues ha pasado de constituir una de las tres principales superficies de cultivos en los años setenta, a tener en el siglo XXI la menor superficie labrada de la isla si exceptuamos el caso de Arrecife.



EROSIÓN EN LAS LADERAS DE TRUJILLO



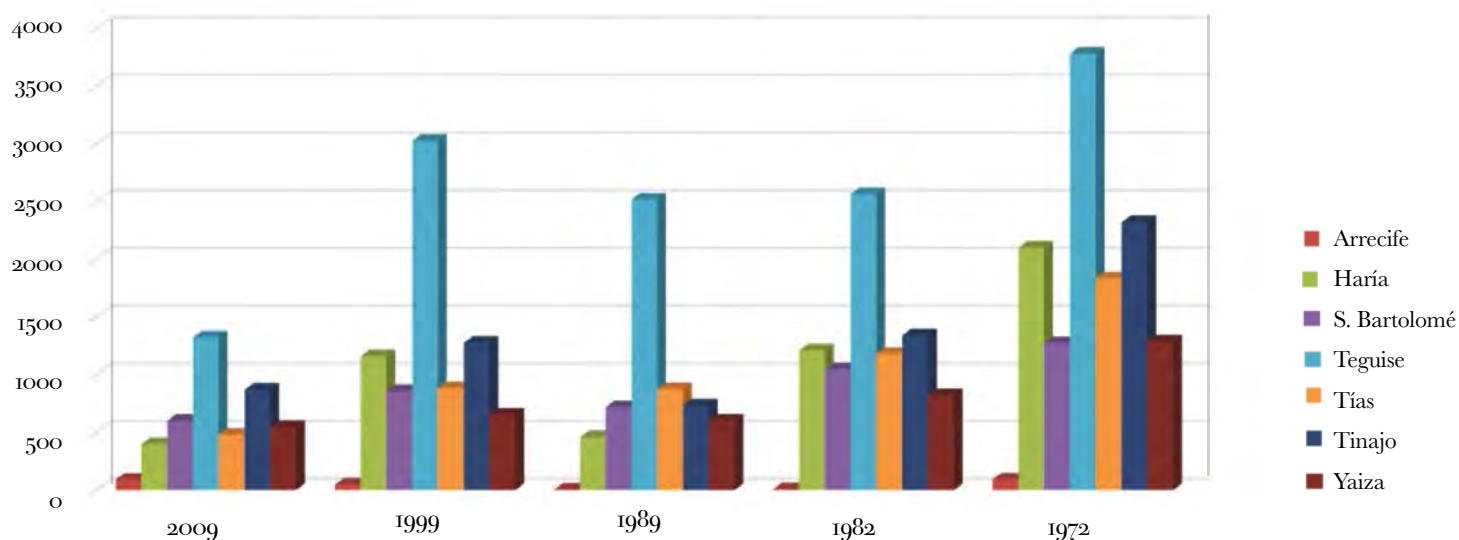
EROSIÓN EN LAS LADERAS DE TRUJILLO

## TIERRAS LABRADAS POR MUNICIPIOS DE LANZAROTE. 1972 -2009

	2009	1999	1989	1982	1972
<b>LANZAROTE</b>	4326	7921	5927	8186	12 713
<b>Arrecife</b>	92	47	6	9	95
<b>Haría</b>	400	1162	461	1213	2104
<b>San Bartolomé</b>	604	861	721	1047	1274
<b>Teguisse</b>	1326	3030	2521	2567	3787
<b>Tías</b>	483	886	876	1182	1839
<b>Tinajo</b>	871	1279	737	1344	2324
<b>Yaiza</b>	550	656	605	824	1290

Fuente: ISTAC e Instituto Nacional de Estadística (INE).

## EVOLUCIÓN DE LA SUPERFICIE LABRADA DE LANZAROTE. 1972-2009



Fuente: ISTAC e Instituto Nacional de Estadística (INE).

Al igual que ha ocurrido con la superficie de las tierras de labor también las explotaciones y las parcelas se han reducido de forma significativa, lo que confirma la situación de crisis generalizada en este subsector económico con respecto al pasado. Hasta mediados

del siglo XX, este municipio presentaba una situación bien distinta, pues los valles, vegas, laderas y llanos de la costa estaban ocupados por cultivos de diferente índole, aunque en superficie destacaban los cereales, sobre todo la cebada, el centeno y el millo (Lobo *et al.*,

1999), pues la escasez de agua y la baja calidad de los suelos, en su mayoría ardisoles, salvo los andosoles de las vegas de Máguez y de Haría, propició que el trigo no fuera tan abundante como en otras zonas del archipiélago. También eran muy frecuentes las leguminosas o granos como las lentejas, garbanzos, judías y arvejas.

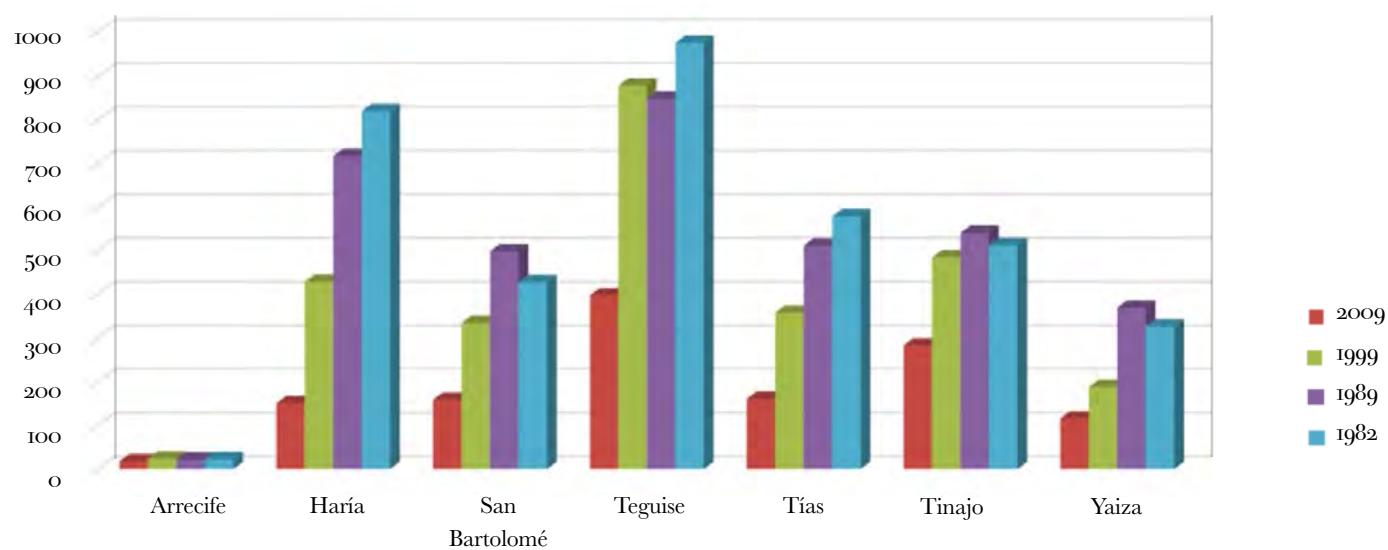
Las papas, aunque de introducción más tardía, también llegaron a tener un elevado número de explotaciones en producción. Incluso cultivos de exportación como la barrilla (Millares Cantero, 1982), la cochinilla y el tabaco estuvieron muy bien representados en este espacio geográfico del norte de Lanzarote.

NÚMERO DE EXPLOTACIONES AGRÍCOLAS DE LANZAROTE. 1982 -2009

	Explotaciones			
	2009	1999	1989	1982
<b>LANZAROTE</b>	1286	2697	3509	3666
<b>Arrecife</b>	18	24	22	23
<b>Haría</b>	151	429	717	820
<b>San Bartolomé</b>	159	335	499	428
<b>Teguise</b>	398	878	848	976
<b>Tías</b>	161	358	512	579
<b>Tinajo</b>	283	485	541	513
<b>Yaiza</b>	116	188	370	327

Fuente: ISTAC e Instituto Nacional de Estadística (INE).

EVOLUCIÓN DEL N° DE EXPLOTACIONES AGRÍCOLAS EN LANZAROTE. 1982-2009



Fuente: ISTAC e Instituto Nacional de Estadística (INE).



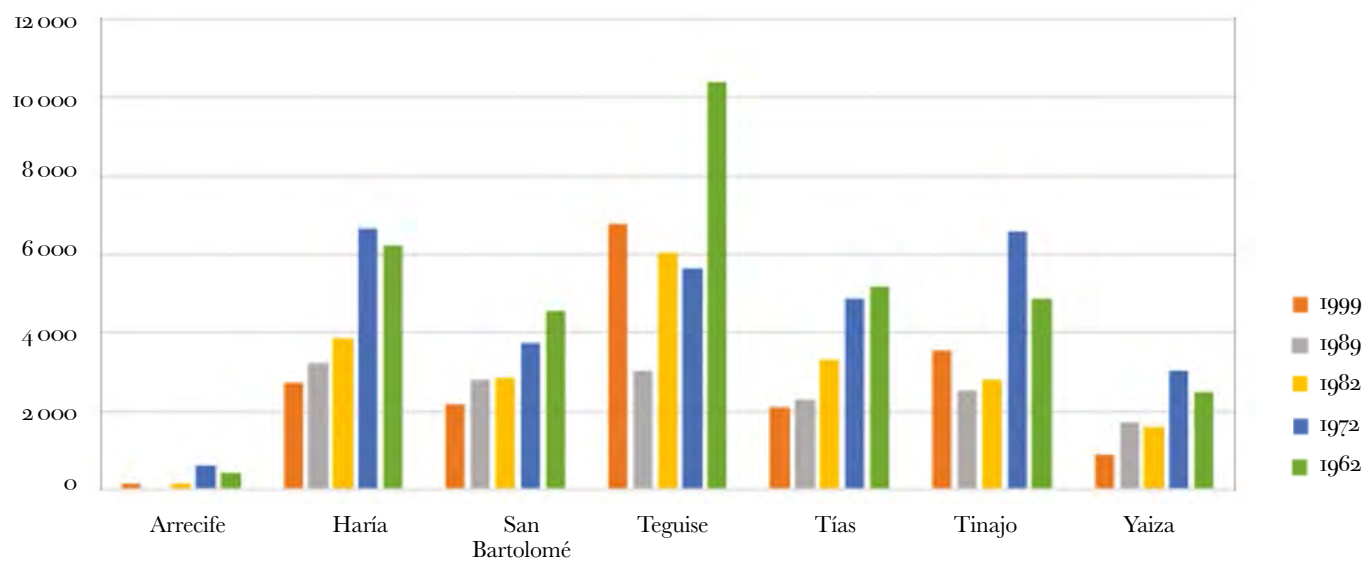
CULTIVO DE PAPAS EN LA MONTAÑA

## NÚMERO DE PARCELAS POR MUNICIPIOS

	1999	1989	1982	1972	1962
<b>LANZAROTE</b>	18 416	15 699	20 637	31 207	34 178
<b>Arrecife</b>	147	48	165	619	443
<b>Haría</b>	2737	3228	3864	6673	6234
<b>San Bartolomé</b>	2192	2793	2856	3749	4552
<b>Teguise</b>	6781	3058	6023	5651	10 388
<b>Tías</b>	2115	2305	3330	4876	5177
<b>Tinajo</b>	3552	2555	2797	6601	4873
<b>Yaiza</b>	892	1712	1602	3038	2511

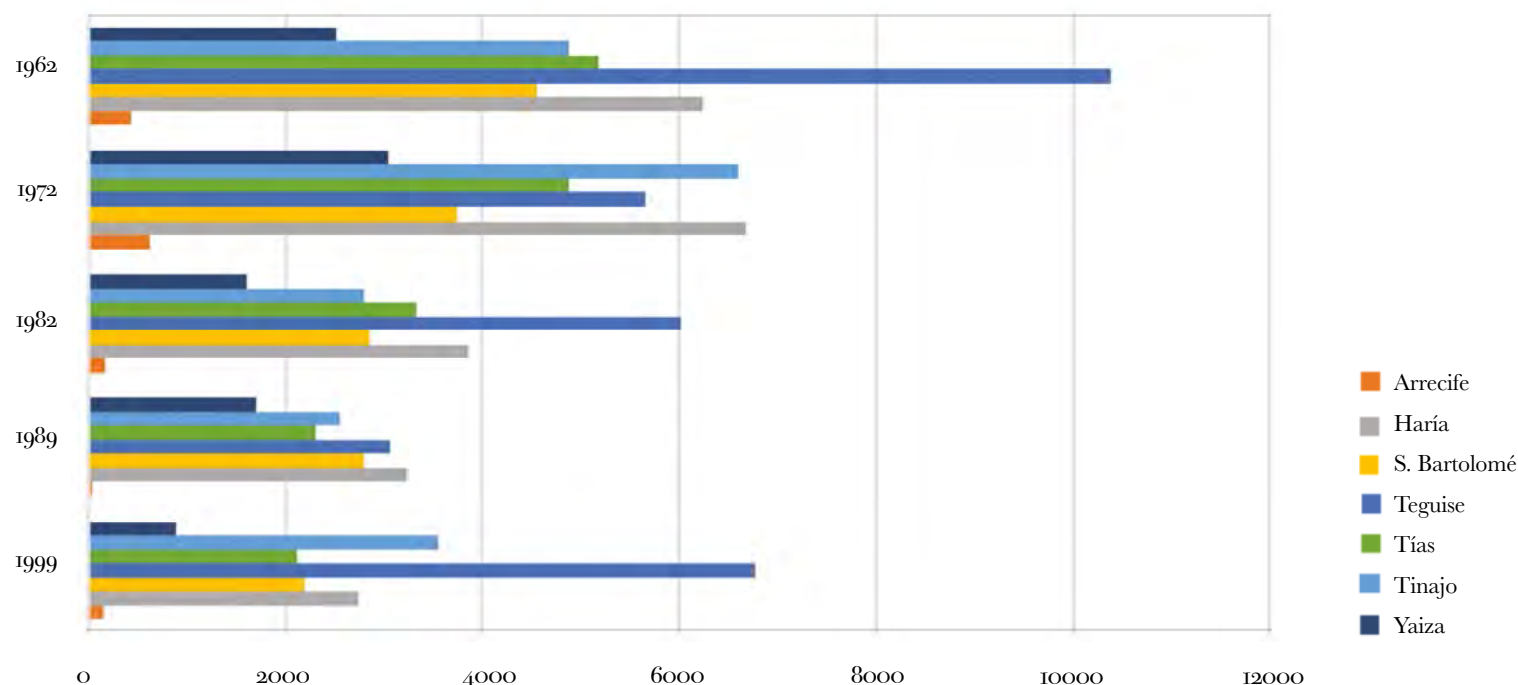
Fuente: ISTAC e Instituto Nacional de Estadística (INE).

## NÚMERO DE PARCELAS AGRÍCOLAS DE LANZAROTE. 1962-1999



Fuente: ISTAC e Instituto Nacional de Estadística (INE).

PARCELAS DE LANZAROTE, SEGÚN AÑOS Y MUNICIPIOS



Fuente: ISTAC e Instituto Nacional de Estadística (INE).

Los frutales constituían un recurso de primera magnitud en el complemento alimenticio de las familias, pues tras su recogida se ponían a secar y así, una vez pasada, la fruta se conservaba durante más tiempo.

La papa es un cultivo que ha incrementado su importancia, sobre todo la extra temprana, pues cuando se dispone de aljibe para darle algún riego ocasional su producción alcanza elevados precios en el mercado local. No obstante, tampoco es suficiente su producción para garantizar el autoabastecimiento y obliga a tener que importar determinadas cantidades de este tubérculo, que oscilan dependiendo de lo lluvioso que sean los años y la productividad de cada campaña agrícola.

La cebolla, que antaño tuvo cierta importancia, en la actualidad ocupa unas pocas parcelas con un carácter más testimonial que otra cosa.

El sistema tradicional de cultivar la tierra en este espacio geográfico fue el de gavias y nateros, siendo las primeras unas superficies al pie de las laderas y rodeadas de un caballón (teste) de tierra y piedras

para retener el agua que le llega por medio de un caño. Este sistema permitía que las lluvias de escorrentía no se perdieran y permitieran garantizar una cosecha. También, y en esta ocasión aprovechando los barranquillos estrechos, se construyeron nateros, que consisten en muros de piedra viva colocados en la perpendicular del cauce, de tal manera que, al discurrir el agua mezclada con tierra por el lecho del barranco, acaba depositando en el interior del natero el limo que arrastra. Estas sucesivas capas de nata (agua mezclada con sedimentos) terminan colmatando el interior del natero y generando un suelo muy productivo.

En lo concerniente a las formas de tenencia de la tierra, la situación ha variado mucho con respecto al pasado, pues si bien desde la conquista hasta mediados del siglo xx las fórmulas indirectas como la aparcería y la medianería tuvieron gran arraigo y desarrollo en el campo del norte insular, hoy día prácticamente han desaparecido, siendo sustituidas por la propiedad directa.





CULTIVO DE PAPAS EN MALA



NATERO. VALLE DE TEMISA



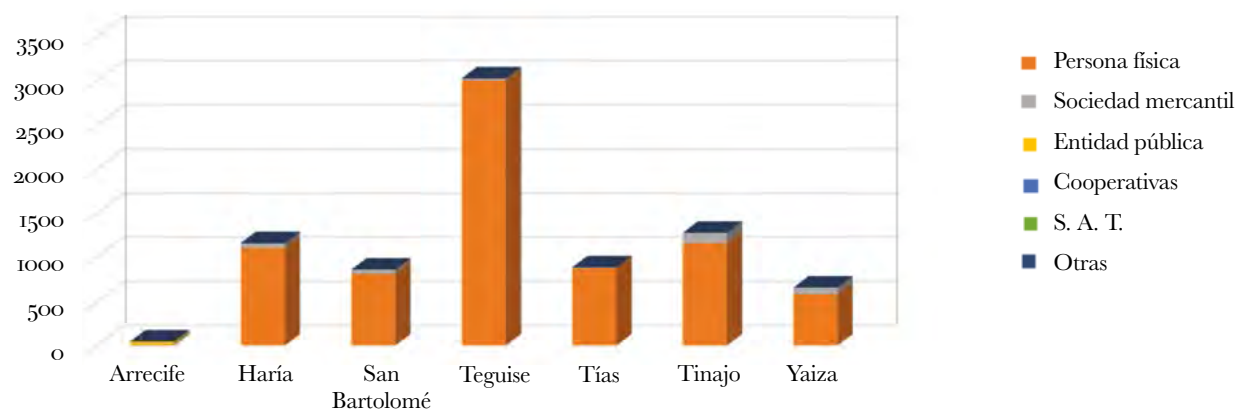
GAVIA. VALLE DE TEMISA

## SUPERFICIE DE LAS TIERRAS LABRADAS SEGÚN PERSONALIDAD JURÍDICA. 1999

	Persona física	Soc. mercantil	Entidad pública	Cooperativas	S.A.T.	Otras
<b>LANZAROTE</b>	7554	325	33	0	0	11
<b>Arrecife</b>	9	5	33	0	0	0
<b>Haría</b>	1106	51	0	0	0	5
<b>San Bartolomé</b>	816	45	0	0	0	0
<b>Teguise</b>	3003	23	0	0	0	4
<b>Tías</b>	877	8	0	0	0	2
<b>Tinajo</b>	1163	116	0	0	0	0
<b>Yaiza</b>	580	77	0	0	0	0

Fuente: ISTAC e Instituto Nacional de Estadística (INE).

## SUPERFICIE DE LAS TIERRAS LABRADAS SEGÚN PERSONALIDAD JURÍDICA. 1999



Fuente: ISTAC e Instituto Nacional de Estadística (INE).

## NÚMERO DE EXPLOTACIONES DE LAS TIERRAS LABRADAS SEGÚN PERSONALIDAD JURÍDICA. 2009

2009	Persona física	Soc. mercantil	Entidad pública	Cooperativas	S.A.T.	Otras
<b>LANZAROTE</b>	3835	1229	1563	12	0	43
<b>Arrecife</b>	51	121	6	0	0	0
<b>Haría</b>	408	153	0	0	0	0
<b>San Bartolomé</b>	540	103	0	0	0	0
<b>Teguise</b>	1295	138	1557	0	0	0
<b>Tías</b>	435	70	0	0	0	1
<b>Tinajo</b>	756	362	0	0	0	42
<b>Yaiza</b>	350	282	0	12	0	0

Fuente: ISTAC e Instituto Nacional de Estadística (INE).

Otras formas de tenencia que han aparecido en la actualidad son las sociedades mercantiles, donde varios socios se reúnen para explotar, de forma mancomunada, una determinada propiedad o explotación. En cambio, las cooperativas o las explotaciones vinculadas a entidades o instituciones públicas apenas tienen presencia, aunque en el municipio vecino de Tegüise sí constituyen un porcentaje considerable de explotaciones.

Debido a la escasa importancia que el campo de esta zona norte de Lanzarote presenta en la actualidad, también la mecanización del mismo tiene una reducida presencia. El único elemento que destaca son los pulverizadores (sulfatadoras) que se emplean para sulfatar los cultivos, en particular las parras.

#### MAQUINARIA AGRÍCOLA Y GANADERA DE HARÍA (1984-2009)

	1984	1996	2009
<b>Motores</b>	35	3	3
<b>Tractores</b>	3	1	2
<b>Arados</b>			
<b>Fresadores</b>			
<b>Gradas</b>		1	
<b>Cultivadores</b>		1	
<b>Sembradoras</b>		1	
<b>Remolques</b>		1	
<b>Abonadoras</b>			
<b>Pulverizadores</b>	20	35	45
<b>Segadoras</b>			
<b>Cosechadoras</b>			
<b>Carros</b>			
<b>Envasadoras</b>			
<b>Molinos pienso</b>			
<b>Ordeñadoras</b>	1	5	5
<b>Total</b>	59	48	55

Fuente: ISTAC e Instituto Nacional de Estadística (INE).

En lo concerniente a la ganadería hay que señalar que la importancia es escasa; solo hay algunas explotaciones de ganado caprino, dispersas por el municipio: rincón de Aganada, valle de Los Castillos, valle de Temisa, La Atalaya, montaña de Haría, Máguez y Órzola. El malpaís de La Corona fue una zona de intenso pastoreo en otros momentos históricos, pero en la actualidad la presencia de ganado es muy escasa.



GANADO PASTANDO

Por último, y en lo referente a la pesca, es importante señalar que en los puertos de la costa de Arrieta y Órzola hay determinados barquillos que se dedican a faenar de bajura y con escasa trascendencia económica, pues se trata principalmente de actividades más vinculadas con el ocio. En el pasado, esta actividad fue más importante, cuando el pescado se destinaba a salazón, de ahí que hubieran varias salinas para producir la sal que se necesitaba para esta labor, como fueron las de Órzola, las de Punta Mujeres y las del Río, siendo esta última no solo la más antigua de Lanzarote, sino de toda Canarias.

En definitiva, como se ha podido comprobar por las estadísticas y el material visual, el municipio de Haría ha sufrido una profunda transformación, pasando de ser un espacio eminentemente rural, a otro donde los servicios y restos de actividades del sector terciario ganan cada vez más importancia. Esta transformación se enmarca en un proceso de desagrarización-terciarización que ha tenido lugar en la economía y sociedad de Canarias después de la irrupción del turismo de masas.

En la actualidad, las huellas del pasado agrícola todavía son persistentes, aunque cada vez este patrimonio cultural pierde mayor impronta en el paisaje. En el campo de Haría aumentan, con el paso del tiempo, los campos abandonados y se incrementa la aparición de cárcavas. Este fenómeno está relacionado con el envejecimiento



BARQUILLOS DE PESCA Y RECREO EN PUNTA MUJERES

general de la población del municipio y con la menor presencia de agricultores a tiempo completo. En cambio, las fórmulas de trabajo a tiempo parcial, o sistema obrero-campesino, aumentan desde los años sesenta del siglo XX, cuando comenzó una emigración masiva de población joven y adulta hacia Arrecife y los municipios turísticos (Tías, Yaiza y Tegüise), incluso hacia la isla de Gran Canaria.

Hoy día, y gracias a las mejoras en las infraestructuras viarias, se ha frenado esta sangría de efectivos demográficos, aunque por el malthusianismo que se ha instalado en el archipiélago, y del que Haría no es una excepción, el envejecimiento demográfico no solo no ha podido ser paliado, sino que es previsible que se incremente en el futuro.